
รายงานสรุปผลการสำรวจทรัพยากรสัตว์ป่า ปี พ.ศ. 2567

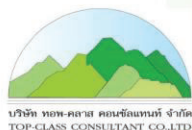
รายงานสรุปผลการสำรวจทรัพยากรสัตว์ป่า ปี พ.ศ. 2567



โครงการเหมืองแร่หินอุตสาหกรรมชนิดหินปูน
เพื่ออุตสาหกรรมปูนซีเมนต์ ประทานบัตรที่ 27983/16312
ร่วมแผนผังโครงการทำเหมืองเดียวกันกับประทานบัตรที่ 27984/16313,
27985/16314, 27986/16315 และประทานบัตรที่ 27987/16316

ของ

บริษัท ภูมิใจไทยซีเมนต์ จำกัด
ตั้งอยู่ที่ ตำบลหินซ้อน อำเภอแก่งคอย จังหวัดสระบุรี



บริษัท ทอพ-คลาส คอนซัลแทนท์ จำกัด

204 เมืองทอง 2/3 ซอยพัฒนาการ 53 ถนนพัฒนาการ เขตสวนหลวง กรุงเทพฯ 10250
โทรศัพท์: 0-2322-5758 โทรศัพท์มือถือ: 09-3595-7745 โทรสาร: 0-2322-5759
อีเมล: top-class204@hotmail.com

โครงการเหมืองแร่หินอุตสาหกรรมชนิดหินปูน เพื่ออุตสาหกรรมปูนซีเมนต์ ประทานบัตรที่ 27983/16312
ร่วมแผนผัง 27984/16313, 27985/16314, 27986/16315 และ 27987/16316
บริษัท ภูมิใจไทยซีเมนต์ จำกัด

การสำรวจทรัพยากรสัตว์ป่า ปี พ.ศ. 2567

สารบัญ

	หน้า
สารบัญ	I
สารบัญรูป	III
สารบัญตาราง	V
1 บทนำ.....	1
1.1 ความเป็นมาของการจัดทำรายงาน.....	1
1.2 รายละเอียดโครงการโดยสังเขป.....	1
1.3 แผนการติดตามตรวจสอบผลกระทบ.....	2
2 การดำเนินการ.....	2
3 ผลการสำรวจ.....	5
4 สรุปผลการสำรวจ.....	21
เอกสารอ้างอิง	อ

สารบัญรูป

	หน้า
รูปที่ 1: แสดงตำแหน่งแนวเส้นทางสำรวจสัตว์ป่าในพื้นที่ศึกษา รัศมี 3 กิโลเมตร.....	5
รูปที่ 2: การศึกษาสัตว์ป่าในการสำรวจภาคสนาม.....	6
รูปที่ 3: เปรียบเทียบความหลากหลายของชนิดสัตว์ป่าที่สำรวจพบในพื้นที่ศึกษา ปี พ.ศ. 2555 และปี พ.ศ. 2567.....	8
รูปที่ 4: เปรียบเทียบความชุกชุมของสัตว์ป่าที่สำรวจพบในพื้นที่ศึกษา ปี พ.ศ. 2555 และปี พ.ศ. 2567.....	10
รูปที่ 5: ตัวอย่างสัตว์ที่สำรวจพบในพื้นที่ศึกษา.....	20

สารบัญตาราง

	หน้า
ตารางที่ 1: ผลความหลากหลายตามหลักอนุกรมวิธานของสัตว์ป่าแต่ละกลุ่มที่สำรวจพบในพื้นที่ศึกษา.....	8
ตารางที่ 2: ระดับความชุกชุมของสัตว์ป่าแต่ละกลุ่มที่สำรวจพบในพื้นที่ศึกษา.....	9
ตารางที่ 3: บัญชีรายชื่อกลุ่มสัตว์ป่าที่สำรวจพบพบทั้งในพื้นที่โครงการและพื้นที่นอกโครงการในรัศมี 3 กิโลเมตร ...	12

1 บทนำ

1.1 ความเป็นมาของการจัดทำรายงาน

โครงการเหมืองแร่หินอุตสาหกรรมชนิดหินปูน เพื่ออุตสาหกรรมปูนซีเมนต์ ประทานบัตรที่ 27983/16312 ร่วมแผนผังโครงการทำเหมืองเดียวกันกับประทานบัตรที่ 27984/16313, 27985/16314, 27986/16315 และ ประทานบัตรที่ 27987/16316 ของบริษัท ภูมิโกลไทยซีเมนต์ จำกัด ตั้งอยู่ที่ หมู่ที่ 9 ตำบลหินซ้อน อำเภอแก่งคอย จังหวัดสระบุรี ซึ่งโครงการได้รับความเห็นชอบในรายงานการวิเคราะห์ผลกระทบสิ่งแวดล้อมให้ดำเนินการทำเหมือง และปฏิบัติตามมาตรการป้องกันและแก้ไขผลกระทบสิ่งแวดล้อม และมาตรการติดตามตรวจสอบผลกระทบสิ่งแวดล้อมอย่างเคร่งครัด ตามหนังสือแจ้งผลการพิจารณารายงานฯ ทส 1009.2/14825 ลงวันที่ 30 ธันวาคม 2557

บริษัท ภูมิโกลไทยซีเมนต์ จำกัด ได้ตระหนักถึงความสำคัญของผลกระทบด้านทรัพยากรสิ่งแวดล้อมทางชีวภาพที่อาจเกิดจากการดำเนินกิจการของโครงการ และปฏิบัติตามมาตรการป้องกันและแก้ไขผลกระทบสิ่งแวดล้อมที่กำหนดไว้ในรายงานการวิเคราะห์ผลกระทบสิ่งแวดล้อม โดยให้มีการสำรวจสัตว์ป่าบริเวณพื้นที่โครงการและพื้นที่โดยรอบตามหลักวิชาการโดยผู้เชี่ยวชาญด้านสัตว์ป่า ทุก 5 ปี ดังนั้นโครงการจึงได้มอบหมายให้ บริษัท หอพ – คลาส คอนซัลแทนท์ จำกัด เป็นผู้จัดทำรายงานการสำรวจทรัพยากรสัตว์ป่า ปี พ.ศ. 2567

1.2 รายละเอียดโครงการโดยสังเขป

- ชื่อโครงการ: โครงการเหมืองแร่หินอุตสาหกรรมชนิดหินปูน เพื่ออุตสาหกรรมปูนซีเมนต์ ประทานบัตรที่ 27983/16312 ร่วมแผนผังโครงการทำเหมืองเดียวกันกับประทานบัตรที่ 27984/16313, 27985/16314, 27986/16315 และประทานบัตรที่ 27987/16316
- สถานที่ตั้ง: ตำบลหินซ้อน อำเภอแก่งคอย จังหวัดสระบุรี โดยมีตำแหน่งที่อ้างอิงตามแผนที่ภูมิประเทศของกรมแผนที่ทหาร มาตราส่วน 1: 50,000 ลำดับชุด L7018 ระวาง 5238 III (อำเภอมวกเหล็ก) มีตำแหน่งระหว่างพิกัด (UTM) 715000 – 718000 ตะวันออก 1630000 – 1632000 เหนือ
- ขนาดพื้นที่โครงการ: เนื้อที่ทั้งหมด 1,499-0-82 ไร่ ดังนี้
 - ประทานบัตรที่ 27983/16312 มีเนื้อที่ 300-0-0 ไร่
 - ประทานบัตรที่ 27984/16313 มีเนื้อที่ 300-0-0 ไร่
 - ประทานบัตรที่ 27985/16314 มีเนื้อที่ 300-0-0 ไร่
 - ประทานบัตรที่ 27986/16315 มีเนื้อที่ 300-0-0 ไร่
 - ประทานบัตรที่ 27987/16316 มีเนื้อที่ 299-0-82 ไร่
- ชื่อเจ้าของโครงการ: บริษัท ภูมิโกลไทยซีเมนต์ จำกัด
- จัดทำรายงานโดย: บริษัท หอพ-คลาส คอนซัลแทนท์ จำกัด
- โครงการได้รับอนุญาตประทานบัตร: ทั้ง 5 ประทานบัตร ได้รับอนุญาตให้ดำเนินการทำเหมืองตั้งแต่วันที่ 22 กุมภาพันธ์ 2562 ถึง วันที่ 21 กุมภาพันธ์ 2589 โดยมีอายุประทานบัตร 27 ปี

1.3 แผนการติดตามตรวจสอบผลกระทบ

จากการได้รับความเห็นชอบในรายงานการวิเคราะห์ผลกระทบสิ่งแวดล้อมและมาตรการป้องกันและแก้ไขผลกระทบสิ่งแวดล้อม และมาตรการติดตามตรวจสอบผลกระทบสิ่งแวดล้อม จากคณะกรรมการผู้ชำนาญการนั้น ได้มีการกำหนดมาตรการป้องกันและแก้ไขผลกระทบสิ่งแวดล้อมในระยะดำเนินการ ด้านทรัพยากรสิ่งแวดล้อมทางชีวภาพ โดยให้มีการสำรวจสัตว์ป่าบริเวณพื้นที่โครงการและพื้นที่โดยรอบตามหลักวิชาการโดยผู้เชี่ยวชาญด้านสัตว์ป่า ทุก 5 ปี ซึ่งโครงการได้รับอนุญาตให้ดำเนินการทำเหมืองตั้งแต่วันที่ 22 กุมภาพันธ์ 2562 ถึง วันที่ 21 กุมภาพันธ์ 2589 ดังนั้นจึงกำหนดแผนการสำรวจทรัพยากรสัตว์ป่า ในปี พ.ศ. 2567 โดยดำเนินการติดตามตรวจสอบชนิดพันธุ์ และความชุกชุมของสัตว์ป่า ในพื้นที่ใกล้เคียงโครงการในรัศมี 3 กิโลเมตร เพื่อใช้ประเมินแนวโน้มของสัตว์ป่าที่อาจได้รับผลกระทบจากการดำเนินโครงการในพื้นที่โดยรอบ

2 การดำเนินการ

โครงการเหมืองแร่หินอุตสาหกรรมชนิดหินปูน เพื่ออุตสาหกรรมปูนซีเมนต์ ประทานบัตรที่ 27983/16312 ร่วมแผนผังโครงการทำเหมืองเดียวกันกับประทานบัตรที่ 27984/16313, 27985/16314, 27986/16315 และ ประทานบัตรที่ 27987/16316 ของบริษัท ภูมิโกลไทยซีเมนต์ จำกัด ได้ดำเนินการสำรวจทรัพยากรสัตว์ป่าภาคสนาม ในช่วงระหว่างวันที่ 23-24 ตุลาคม 2567 มีรายละเอียดดังนี้

1) วัตถุประสงค์

- 1.1) เพื่อศึกษาชนิดพันธุ์และประชากรของสัตว์ป่าในพื้นที่ใกล้เคียงโครงการในรัศมี 3 กิโลเมตร
- 1.2) เพื่อค้นหาสาเหตุสำหรับเสนอแนวทางแก้ไขปัญหาระบาดสัตว์ป่ามีแนวโน้มลดลง

2) ขอบเขตการศึกษา

ทางการศึกษาทรัพยากรสัตว์ป่าในบริเวณพื้นที่ศึกษา ในสัตว์ป่า 4 กลุ่มหลัก คือ สัตว์สะเทินน้ำสะเทินบก สัตว์เลื้อยคลาน สัตว์เลี้ยงลูกด้วยนม และนก โดยทำการสำรวจเก็บข้อมูลทางด้านความหลากหลายชนิดพันธุ์ (Species) และความชุกชุม (Abundance) เพื่อศึกษาความหลากหลายชนิดและประชากรของสัตว์ป่าว่ามีลดลงหรือไม่ จากการดำเนินของโครงการ โดยมีพื้นที่ศึกษาในรัศมี 3 กิโลเมตรจากพื้นที่โครงการ

3) วิธีการศึกษา

การรวบรวมข้อมูลสัตว์ป่าและการศึกษาสภาพนิเวศของพื้นที่ มีแนวทางการศึกษาดังนี้

3.1) การสำรวจทางอ้อม (Indirect count) เป็นการสำรวจข้อมูลทางอ้อม โดยการสอบถามประชาชนในพื้นที่ถึงการพบเห็นชนิดและประเภทของสัตว์ป่าที่พบในพื้นที่ใกล้เคียง ซึ่งผลการสำรวจทางอ้อมนี้ จะไม่นำมารวมวิเคราะห์ผลการศึกษา เนื่องจากการระบุชนิดสัตว์ป่ามีรายละเอียดที่ต้องใช้ผู้เชี่ยวชาญในการจำแนก ผลการศึกษาจากประชาชนในพื้นที่จะนำมาวางแผนสำหรับการเลือกใช้วิธีการในการศึกษา โดยผลการศึกษาจะใช้ข้อมูลจากการค้นหาโดยตรงชนิดของสัตว์ป่าในพื้นที่หรือบริเวณใกล้เคียง

3.2) ค้นหาโดยตรง (Direct count) โดยการสำรวจภาคสนามด้วยการเดินในเวลากลางวันให้ครอบคลุมทั่วทั้งพื้นที่โครงการเพื่อค้นหาตัวสัตว์ป่าหรือร่องรอยหลักฐานที่ใช้ระบุชนิดสัตว์ป่าได้ เช่น รอยตีน มูล ขาก ขน คราบ รูละไพรง เสียงร้อง เป็นต้น ซึ่งการสำรวจสัตว์ป่าแต่ละกลุ่มมีวิธีการสำรวจดังนี้

(1) กลุ่มสัตว์สะเทินน้ำสะเทินบก ใช้วิธีการสำรวจดังนี้

- การพบตัวโดยตรง โดยการสำรวจในเวลากลางวันตามพื้นที่อยู่อาศัยประเภทต่างๆ โดยเฉพาะบริเวณแหล่งน้ำ และจุดที่มีน้ำขัง นอกจากนั้นหาตัวเต็มวัย ยังได้ค้นหาลูกออด (tadpole) ด้วย เพราะลูกออดต้องอาศัยน้ำจึงมีแนวโน้มของการพบในเวลากลางวันได้ดีกว่าการค้นหาคันตัวเต็มวัย

- ฟังเสียงร้อง โดยสัตว์ในกลุ่มสะเทินน้ำสะเทินบกมักจะร้องเพื่อทำการจับคู่ ซึ่งจะทำให้สามารถหาพิกัดของจุดที่สัตว์เหล่านี้อยู่อาศัยได้ และบางชนิดสามารถจำแนกได้จากเสียงร้อง เช่น กบ เป็นต้น

(2) **กลุ่มนก** ใช้การสำรวจครอบคลุมทุกระบบนิเวศโดยใช้กล้องส่องทางไกลชนิดสองตาส่อง
ตรวจหาจำแนกชนิด ใช้ 2 วิธี ได้แก่

- สำรวจตามเส้นทาง (Roadside count)

- สำรวจโดยกำหนดจุดนับนกตามถิ่นที่อยู่อาศัยพื้นที่ต่างๆ (Point count)

รวมทั้งการจำหน่ายตั๋วเสียง สำรองในเวลากลางวัน โดยแบ่งออกเป็นสองช่วงเวลา ได้แก่ ช่วงเช้า ตั้งแต่เวลา 06.00-10.00 น. และช่วงบ่ายถึงเย็น ตั้งแต่เวลา 15.00-18.00 น. ทั้งนี้ เนื่องจากช่วงเวลาดังกล่าว เป็นเวลาที่นักท่องเที่ยวและบัณฑิตวัย จีมีโอกาสพบเห็นได้มากที่สุด

(3) กลุ่มสัตว์เลื้อยคลาน ใช้วิธีสำรวจดังนี้

- การพบตัวโดยตรง โดยการสำรวจในเวลากลางวันตามพื้นที่อยู่อาศัยประเภทต่างๆ โดยเฉพาะช่วงสายที่มีแดดออก สัตว์เลี้ยงคลานมักออกมาอาบแดดตามก้อนหิน กิ่งไม้

- สังเกตจากร่องรอยและคราบหรือซาก โดยการเดินสำรวจตามพื้นที่ต่างๆ เพื่อหา ร่องรอยคราบของสัตว์เลื้อยคลาน เช่น คราบงู ไข่ตึกแก หรือซากที่โดนรถขับบนถนน เป็นต้น

(4) กลุ่มสัตว์เลี้ยงลูกด้วยนม ใช้วิธีการสำรวจทางตรง (Direct Method) ดังนี้

- การสังเกตตัวสัตว์ในพื้นที่โดยตรง โดยการเดินสำรวจตามถิ่นที่อยู่อาศัยประเภทต่างๆ และตามเส้นทางการสัญจร ดักขี้มูลตามแหล่งน้ำ แหล่งอาหาร นอกจากนี้ยังใช้วิธีการสำรวจทางอ้อม (Indirect Method) ได้แก่ การจำแนกจากร่องรอยที่ปรากฏ (Tracks and signs identification) สำรวจครอบคลุมทุกระบบนิเวศตามเส้นทางในช่วงเวลากลางวัน เช่น ค่ายหาบริเวณที่เป็นกองวัสดุ ขอนไม้ ใบไม้ ที่ร่วงทับถมบนพื้นดิน โพรงไม้ และขอนหิน

3.3) การจำแนกและตรวจสอบความถูกต้องของสัตว์ป่า ดำเนินการจำแนกและตรวจสอบความถูกต้องของสัตว์ป่าแต่ละชนิดและเรียงลำดับตามหลักอนุกรมวิธานในตารางบัญชีรายชื่อสัตว์ป่าแต่ละกลุ่มใช้เอกสารประกอบด้วย (1) สัตว์ทะเลในน้ำลึกเหินบก ใช้ ัญญา (2548) และ Taylor (1962) (2) สัตว์เลื้อยคลานใช้ Nadhitabhata J. and T Chan-ard (2005) และ Indraneil (2012) (3) นกใช้ Lakagul and Round (1991) , Robson (2008) และ จารุจิตรและคณะ (2561) (4) สัตว์เลื้อยลูกด้วยนมใช้ จอห์น (2553), Lekagul, B. and J. McNeely (1997) และ Charles (2008)

3.4) ความหลากหลายชนิดของสัตว์ป่าที่รวบรวมข้อมูลได้จากการสำรวจโดยตรง นำเสนอเป็นบัญชีรายชื่อสัตว์ป่าแต่ละกลุ่ม พร้อมข้อมูลการแพร่กระจายของสัตว์แต่ละชนิดตามพื้นที่ ระดับความชุกชุมสัมพัทธ์ (Relative abundance) และสถานภาพ

3.5) การประเมินความชุกชุม พิจารณาจากความถี่ในการพบสัตว์ป่าแต่ละชนิดมาคำนวณเป็นค่า ร้อยละความชุกชุมสัมพัทธ์โดยใช้แนวทางของ Pettingill (1970) คือ

$$\text{ร้อยละความชุกชุมสัมพัทธ์} = \frac{\text{จำนวนครั้งที่พบสัตว์} \times 100}{\text{จำนวนครั้งที่สำรวจ}}$$

แล้วประเมินเป็นความชุกชุม 3 ระดับ คือ ชุกชุมมาก (Abundant หรือ Very common) ชุกชุมปานกลาง (Common) และชุกชุมน้อย (Less common) โดยใช้เกณฑ์

(1) ชุกชุมมาก ได้แก่ ชนิดที่พบจากการสำรวจได้บ่อยครั้งมากและมีค่าความชุกชุมสัมพัทธ์ ร้อยละ 67-100

(2) ชุกชุมปานกลาง ได้แก่ ชนิดที่พบจากการสำรวจได้ค่อนข้างบ่อยและมีค่าความชุกชุมสัมพัทธ์ ร้อยละ 34-66

(3) ชุกชุมน้อย ได้แก่ ชนิดที่พบจากการสำรวจน้อยครั้งและมีความชุกชุมสัมพันธ์

ร้อยละ 1-33

3.6) สถานภาพของสัตว์ป่า ใช้การตรวจสอบจากเอกสารโดยตรวจสอบสถานภาพที่ได้รับการคุ้มครองโดยกฎหมาย (Legal status) และสถานภาพเพื่อการอนุรักษ์ (Conservation status)

3.6.1) สถานภาพที่ได้รับการคุ้มครองโดยกฎหมาย ใช้ตามพระราชบัญญัติสงวนและคุ้มครองสัตว์ป่า พ.ศ. 2535 ที่กำหนดสัตว์ป่าของประเทศไทยออกเป็น

(1) สัตว์ป่าสงวน (Reserved animal) ได้แก่ ชนิดที่หายากและใกล้สูญพันธุ์ หรือที่สูญพันธุ์ไปแล้ว มีจำนวน 19 ชนิด และตรวจสอบได้จากบัญชีท้ายพระราชบัญญัติสงวนและคุ้มครองสัตว์ป่า พ.ศ. 2562

(2) สัตว์ป่าคุ้มครอง (Protected animal) ได้แก่ ชนิดที่คุ้มครองไว้ไม่ให้ประทุษร้ายและเพื่อมิให้บางชนิดสูญพันธุ์ แต่เนื่องจากพระราชบัญญัติสงวนและคุ้มครองสัตว์ป่า พ.ศ. 2562 ยังไม่ได้กำหนดกฎกระทรวงกำหนดให้สัตว์ป่าบางชนิดเป็นสัตว์ป่าคุ้มครองฉบับใหม่ ในการสำรวจครั้งนี้จึงใช้จากบัญชีกฎกระทรวงกำหนดให้สัตว์ป่าบางชนิดเป็นสัตว์ป่าคุ้มครอง พ.ศ. 2546 สำหรับชนิดที่ไม่มีรายชื่ออยู่ในทั้งสองบัญชีเป็นสัตว์ป่าไม่ได้รับการคุ้มครองโดยกฎหมาย (Non-protected animal) ตามพระราชบัญญัติฉบับนี้

3.6.2) สถานภาพเพื่อการอนุรักษ์ ใช้ตามเกณฑ์ของสำนักงานนโยบายและแผนสิ่งแวดล้อม (2560) ซึ่งพิจารณาตัวบ่งชี้ตามภาวะของการถูกคุกคามในประเทศไทย และใช้เกณฑ์ของ IUCN (2024) version 2024-2 ซึ่งพิจารณาตัวบ่งชี้ตามภาวะของการถูกคุกคามในระดับโลกและเป็นมาตรฐานที่ยอมรับโดยนานาชาติและประเทศไทย โดยกำหนดสถานภาพสัตว์ป่าเพื่อการอนุรักษ์ให้เป็นสัตว์ป่าถูกคุกคาม (Threatened animal) ซึ่งจำแนกเป็น 7 ระดับตามความรุนแรงของการถูกคุกคาม คือ

(1) สัตว์ป่าใกล้สูญพันธุ์อย่างยิ่ง (Critically Endangered animal : CR) ได้แก่ ชนิดที่
ประสบกับความเสี่ยงสูงมากต่อการสูญพันธุ์ในธรรมชาติ

(2) สัตว์ป่าใกล้สูญพันธุ์ (Endangered animal : EN) ได้แก่ ชนิดที่ประสบกับความ
เสี่ยงสูงต่อการสูญพันธุ์ในธรรมชาติ

(3) สัตว์ป่ามีแนวโน้มใกล้สูญพันธุ์ (Vulnerable animal : VU) ได้แก่ ชนิดที่ประสบกับความเสี่ยงต่อการสูญพันธุ์ในธรรมชาติ

(4) สัตว์ป่าใกล้ถูกคุกคาม (Near threatened animal : NT)

(5) สัตว์ป่ากลุ่มที่น้ำเป็นกังวลน้อยที่สุด (Least concern : LC)

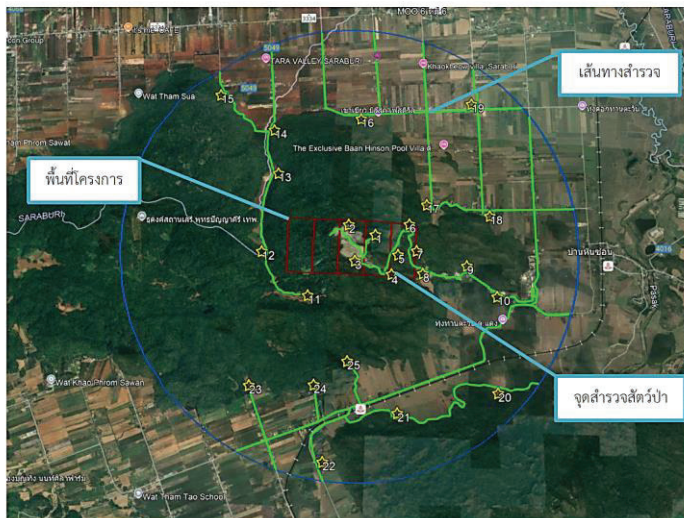
(6) สัตว์ป่าที่มีข้อมูลไม่เพียงพอ (Data Deficient : DD)

(7) สัตว์ป่าเฉพาะถิ่น (Endemic species : En)

สำหรับสัตว์ป่าที่ไม่มีรายชื่อในทุกระดับการคุกคามของแต่ละเกณฑ์เป็นสัตว์ป่าไม่ถูกคุกคาม (Non-threatened animal)

3 ผลการสำรวจ

จากการสำรวจพื้นที่ศึกษาในโครงการและพื้นที่รัศมี 3 กิโลเมตรจากพื้นที่โครงการ ในช่วงระหว่างวันที่ 23-24 ตุลาคม 2567 โดยใช้วิธีการสำรวจหลายวิธีประกอบกันตามที่ได้อธิบายมาในวิธีการสำรวจข้างต้น (รูปที่ 1 และรูปที่ 2) โดยพบสัตว์ป่าอย่างน้อย 120 ชนิด จำแนกเป็นสัตว์ป่าแต่ละกลุ่ม ได้แก่ กลุ่มสัตว์สะเทินน้ำสะเทินบก 10 ชนิด กลุ่มสัตว์เลื้อยคลาน 25 ชนิด กลุ่มสัตว์เลี้ยงลูกด้วยนม 16 ชนิด และกลุ่มนก 69 ชนิด (ตารางที่ 1)



ที่มา: ภาพถ่ายทางอากาศ google earth, 2567 และจากการสำรวจภาคสนามของนายสุชาติ แยมปราชัย (ผู้เชี่ยวชาญด้านนิเวศวิทยาทางบก) และคณะ ในระหว่างวันที่ 23-24 ตุลาคม 2567

รูปที่ 1: แสดงตำแหน่งแนวเส้นทางสำรวจสัตว์ป่าในพื้นที่ศึกษา รัศมี 3 กิโลเมตร



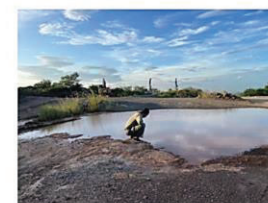
การสำรวจด้วยกล้องส่องทางไกลชนิดสองตา



การสำรวจจากระยะที่ปรากฏ



การสำรวจตามกองวัสดุ



การสำรวจตามแหล่งน้ำ

ที่มา: จากการสำรวจภาคสนามของนายสุชาติ แยมปราชัย (ผู้เชี่ยวชาญด้านนิเวศวิทยาทางบก) และคณะ ในระหว่างวันที่ 23-24 ตุลาคม 2567

รูปที่ 2: การศึกษาสัตว์ป่าในการสำรวจภาคสนาม

3.1) ความหลากหลายชนิดของสัตว์ป่า จากการสำรวจพบสัตว์ป่าจำนวน 120 ชนิด จัดจำแนกตามหลักอนุกรมวิธานอยู่ใน 24 อันดับ 63 วงศ์ และ 93 สกุล (ตารางที่ 1) โดยมีแนวโน้มในภาพรวมเพิ่มขึ้นเมื่อเทียบกับผลสำรวจก่อนดำเนินการโครงการจากรายงานการวิเคราะห์ผลกระทบสิ่งแวดล้อม ในปี พ.ศ. 2555 (รูปที่ 3) โดยความหลากหลายชนิดของสัตว์ป่าแต่ละกลุ่ม มีดังนี้

3.1.1) กลุ่มสัตว์สะเทินน้ำสะเทินบก พบจำนวน 10 ชนิด จัดจำแนกตามหลักอนุกรมวิธานอยู่ใน 1 อันดับ 5 วงศ์ และ 8 สกุล ได้แก่ กบหนอง (*Hoplobatrachus rugulosus*) เขียดบัว (*Rana macrodactyla*) กบนา (*Hoplobatrachus rugulosus*) คางคกบ้าน (*Bufo melanostictus*) ปาดบ้าน (*Polypedates leucomystax*) อึ่งกรายลายเลอะ (*Leptobrachium smithi*) อึ่งข้างดำ (*Microhyla heymonsi*) อึ่งน้ำเต้า (*Microhyla fissipes*)

อี้งหลังขีด (*Micryletta inornata lineata*) และอี้งอ่างบ้าน (*Kaloula pulchra*) เมื่อนำข้อมูลไปเทียบกับผลสำรวจก่อนดำเนินการจากรายงานการวิเคราะห์ผลกระทบสิ่งแวดล้อม ในปี พ.ศ. 2555 พบว่า กลุ่มสัตว์สะเทินน้ำสะเทินบก มีแนวโน้มความหลากหลายชนิดเพิ่มขึ้น (รูปที่ 3)

3.1.2) กลุ่มสัตว์สี่เท้าเลื้อยคลาน พบจำนวน 25 ชนิด จัดจำแนกตามหลักอนุกรมวิธานอยู่ใน 2 อันดับ 11 วงศ์ และ 20 สกุล เช่น เหี้ย (*Varanus salvator*) กิ้งก่าหัว (*Calotes versicolor*) กิ้งก่าสวน (*Calotes mystaceus*) จูเขี้ยวปากแหบน (*Ahaetulla nasuta*) จูเขี้ยวพระอินทร์ (*Chrysopelea ornata*) จูเห่า (*Naja kaouthia*) จูทางมะพร้าวลายขีด (*Coelognathus radiatus*) จูลิงธรรมดา (*Ptyas korros*) จิ้งจกหางแบน (*Hemidactylus platyurus*) จิ้งจกหางหนาม (*Hemidactylus frenatus*) และ ตุ๊กแกบ้าน (*Gekko gecko*) เป็นต้น เมื่อนำข้อมูลไปเทียบกับผลสำรวจก่อนดำเนินการจากรายงานการวิเคราะห์ผลกระทบสิ่งแวดล้อม ในปี พ.ศ. 2555 พบว่า กลุ่มสัตว์สี่เท้าเลื้อยคลาน มีแนวโน้มเพิ่มขึ้นจากเดิม (รูปที่ 3)

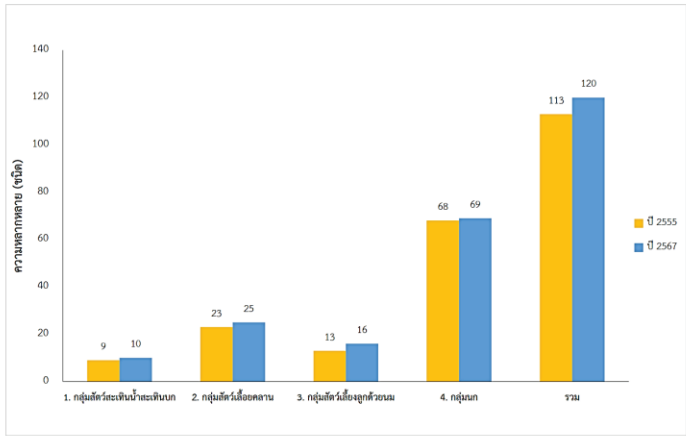
3.1.3) กลุ่มสัตว์สี่เท้าเลี้ยงลูกด้วยนม พบจำนวน 16 ชนิด จัดจำแนกตามหลักอนุกรมวิธานอยู่ใน 7 อันดับ 11 วงศ์ และ 13 สกุล เช่น เลียงผา (*Capricornis milneedwardsii*) ลิงกัง (*Macaca leonina*) กระเจียน (*Menetes berdmorei*) กระแตเหนือ (*Tupaia belangeri*) กระรอกหลากสี (*Callosciurus finlaysonii*) กระเล็นขนปลายหูสั้น (*Tamias mccllellandii*) พังพอน (*Herpestes javanicus*) หนูท้องขาว (*Rattus rattus*) และค้างคาวหน้ายักษ์สามหลืบ (*Hipposideros larvatus*) เมื่อนำข้อมูลไปเทียบกับผลสำรวจก่อนดำเนินการจากรายงานการวิเคราะห์ผลกระทบสิ่งแวดล้อม ในปี พ.ศ. 2555 พบว่า กลุ่มสัตว์สี่เท้าเลี้ยงลูกด้วยนม มีแนวโน้มความหลากหลายชนิดเพิ่มขึ้น เนื่องจากสัตว์ป่าในกลุ่มนี้สามารถเคลื่อนที่โยกย้ายถิ่นฐานได้ตลอดเวลา และสัตว์ป่าสามารถปรับตัวเข้ากิจกรรมของมนุษย์ได้ดีมากขึ้น จึงมีโอกาสรสำรวจพบความหลากหลายชนิดเพิ่มมากขึ้น (รูปที่ 3)

3.1.4) กลุ่มนก พบจำนวน 69 ชนิด จัดจำแนกตามหลักอนุกรมวิธานอยู่ใน 14 อันดับ 36 วงศ์ และ 52 สกุล เช่น ไก่ป่า (*Gallus gallus*) นกเขาใหญ่ (*Streptopelia chinensis*) นกเขาไฟ (*Streptopelia tranquebarica*) นกเขาขาว (*Geopelia striata*) นกแซงแซวเล็กเหลือง (*Dicrurus aeneus*) นกแซงแซวสีเทา (*Dicrurus leucophaeus*) นกแซงแซวหางปลา (*Dicrurus macrocercus*) นกแอ่นตาล (*Cypsiurus balasensis*) นกแอ่นบ้าน (*Apus nipalensis*) นกแอ่นพง (*Artamus fuscus*) นกโพระดกธรรมดา (*Megalaima lineata*) นกกระเจียวธรรมดา (*Passer montanus*) นกกระเจียวสีเรือบ (*Prinia inornata*) นกกระตีดขี่หมู (*Lonchura punctulata*) นกกระปูดใหญ่ (*Centropus sinensis*) นกเงเต็นอกขาว (*Halcyon smymensis*) นกกาเหว่า (*Eudynamis scolopacea*) นกทางเขนดง (*Copsychus malabaricus*) นกทางเขนบ้าน (*Copsychus saularis*) นกกินปลีอกเหลือง (*Cinnyris jugularis*) นกจับแมลงสีน้ำตาล (*Muscicapa dauurica*) นกจับแมลงอกสีน้ำตาล (*Muscicapa muttui*) นกจาบคาเล็ก (*Merops orientalis*) นกจาบคาหัวสีส้ม (*Merops leschenaultii*) นกตะขาบทุ่ง (*Coracias benghalensis*) นกปรอดสวน (*Pycnonotus blanfordi*) นกปรอดหน้าवल (*Pycnonotus goiavier*) นกปรอดหัวสีเขม่า (*Pycnonotus aurigaster*) นกพิราบ (*Columba livia*) นกยอดหญ้าสีด้า (*Saxicola caprata*) นกอีเสือสีน้ำตาล (*Lanius cristatus*) นกอุ้มบาตร (*Motacilla alba*) และเหยี่ยวนกเขาจิครา (*Accipiter badius*) เป็นต้น เมื่อนำข้อมูลไปเทียบกับผลสำรวจก่อนดำเนินการจากรายงานการวิเคราะห์ผลกระทบสิ่งแวดล้อม ในปี พ.ศ. 2555 พบว่า กลุ่มนก มีแนวโน้มความหลากหลายชนิดเพิ่มมากขึ้น เนื่องจากนกเป็นสัตว์ที่สามารถเคลื่อนที่โยกย้ายได้เป็นบริเวณกว้าง และนกสามารถปรับตัวเข้ากิจกรรมของมนุษย์ได้ดี จึงมีโอกาสรสำรวจพบความหลากหลายชนิดเพิ่มมากขึ้น (รูปที่ 3)

ตารางที่ 1: ผลความหลากหลายตามหลักอนุกรมวิธานของสัตว์ป่าแต่ละกลุ่มที่สำรวจพบในพื้นที่ศึกษา

กลุ่ม	ความหลากหลาย							
	อันดับ		วงศ์		สกุล		ชนิด	
	ปี 2555	ปี 2567	ปี 2555	ปี 2567	ปี 2555	ปี 2567	ปี 2555	ปี 2567
1. สัตว์สะเทินน้ำสะเทินบก	1	1	4	5	7	8	9	10
2. สัตว์เลื้อยคลาน	2	2	10	11	19	20	23	25
3. สัตว์เลี้ยงลูกด้วยนม	6	7	9	11	13	13	13	16
4. นก	10	14	36	36	58	52	68	69
รวม	19	24	59	63	97	93	113	120

ที่มา: จากการสำรวจภาคสนามของนายสุชาติ แย้มปราณี (ผู้เชี่ยวชาญด้านนิเวศวิทยาทางบก) และคณะ ในระหว่างวันที่ 23-24 ตุลาคม 2567



รูปที่ 3: เปรียบเทียบความหลากหลายของชนิดสัตว์ป่าที่สำรวจพบในพื้นที่ศึกษา

ปี พ.ศ. 2555 และปี พ.ศ. 2567

3.2) ประชากรของสัตว์ป่า ศึกษาโดยใช้ค่าความชุกชุมของสัตว์ป่าที่สำรวจพบ จากการศึกษในภพพรวม เมื่อนำข้อมูลไปเทียบกับผลสำรวจก่อนดำเนินโครงการจากรายงานการวิเคราะห์ผลกระทบสิ่งแวดล้อม ในปี พ.ศ. 2555 พบว่ามีความแตกต่างกันไม่มากนักในสัตว์ป่าแต่ละกลุ่ม (ตารางที่ 2 และรูปที่ 4) โดยความชุกชุมของสัตว์ป่าแต่ละกลุ่ม มีดังนี้

3.2.1) กลุ่มสัตว์สะเทินน้ำสะเทินบก จากการสำรวจพบทั้งหมด 10 ชนิด โดยมีชนิดที่มีความชุกชุมระดับน้อย 4 ชนิด และมีความชุกชุมระดับปานกลาง 6 ชนิด เมื่อนำข้อมูลไปเทียบกับผลสำรวจก่อนดำเนินโครงการจากรายงานการวิเคราะห์ผลกระทบสิ่งแวดล้อมในปี พ.ศ. 2555 พบว่า สัตว์สะเทินน้ำสะเทินบกมีความชุกชุมคงที่ (รูปที่ 4)

3.2.2) กลุ่มสัตว์เลื้อยคลาน จากการสำรวจพบทั้งหมด 25 ชนิด โดยมีชนิดที่มีความชุกชุมระดับน้อย 22 ชนิด มีความชุกชุมระดับปานกลาง 2 ชนิด และมีความชุกชุมระดับมาก 1 ชนิด เมื่อนำข้อมูลไปเทียบกับผลสำรวจก่อนดำเนินโครงการจากรายงานการวิเคราะห์ผลกระทบสิ่งแวดล้อมในปี พ.ศ. 2555 พบว่า สัตว์เลื้อยคลานมีแนวโน้มความชุกชุมลดลง (รูปที่ 4) ทั้งนี้เนื่องจากสัตว์เลื้อยคลานมีอุปนิสัยที่ซุกซ่อน ค่อนข้างท้าวยาก จึงทำให้ความชุกชุมในการสำรวจลดลง ซึ่งอาจเป็นไปได้หลายทาง เช่น การอพยพย้ายถิ่นฐานเข้าไปในป่าลึก สภาพอากาศไม่เอื้ออำนวยต่อการปรากฏตัว เป็นต้น แต่อย่างไรก็ตาม ถึงแม้ว่าความชุกชุมจะลดลง แต่ชนิดพันธุ์ที่สำรวจพบมีเพิ่มมากขึ้น ซึ่งแสดงให้เห็นถึงการดำเนินงานของโครงการไม่มีผลกระทบต่อความหลากหลายของสัตว์เลื้อยคลาน

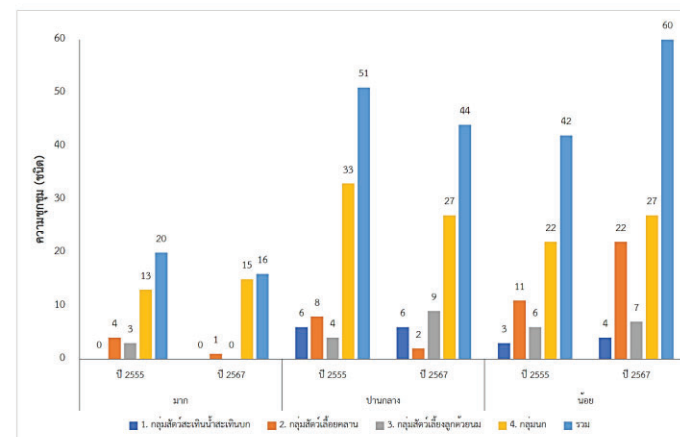
3.2.3) กลุ่มสัตว์เลี้ยงลูกด้วยนม จากการสำรวจพบทั้งหมด 16 ชนิด โดยมีชนิดที่มีความชุกชุมระดับน้อย 7 ชนิด และมีความชุกชุมระดับปานกลาง 9 ชนิด เมื่อนำข้อมูลไปเทียบกับผลสำรวจก่อนดำเนินโครงการจากรายงานการวิเคราะห์ผลกระทบสิ่งแวดล้อมในปี พ.ศ. 2555 พบว่า สัตว์เลี้ยงลูกด้วยนมมีแนวโน้มความชุกชุมคงที่ (รูปที่ 4)

3.2.4) กลุ่มนก จากการสำรวจพบทั้งหมด 69 ชนิด พบว่า โดยมีชนิดที่มีความชุกชุมระดับน้อย 27 ชนิด มีความชุกชุมระดับปานกลาง 27 ชนิด และมีความชุกชุมระดับมาก 15 ชนิด เมื่อนำข้อมูลไปเทียบกับผลสำรวจก่อนดำเนินโครงการจากรายงานการวิเคราะห์ผลกระทบสิ่งแวดล้อมในปี พ.ศ. 2555 พบว่า นกมีแนวโน้มความชุกชุมสูงขึ้น (รูปที่ 4)

ตารางที่ 2: ระดับความชุกชุมของสัตว์ป่าแต่ละกลุ่มที่สำรวจพบในพื้นที่ศึกษา

กลุ่ม	ความชุกชุม (ชนิด)					
	มาก		ปานกลาง		น้อย	
	ปี 2555	ปี 2567	ปี 2555	ปี 2567	ปี 2555	ปี 2567
1. สัตว์สะเทินน้ำสะเทินบก	0	0	6	6	3	4
2. สัตว์เลื้อยคลาน	4	1	8	2	11	22
3. สัตว์เลี้ยงลูกด้วยนม	3	0	4	9	6	7
4. นก	13	15	33	27	22	27
รวม	20	16	51	44	42	60

ที่มา: จากการสำรวจภาคสนามของนายสุชาติ แยมปราณี (ผู้เชี่ยวชาญด้านนิเวศวิทยาทางบก) และคณะ ในวันที่ 23-24 ตุลาคม 2567



รูปที่ 4: เปรียบเทียบความชุกชุมของสัตว์ป่าที่สำรวจพบในพื้นที่ศึกษา ปี พ.ศ. 2555 และปี พ.ศ. 2567

3.3) สถานภาพของสัตว์ป่า จากการสำรวจพบสัตว์ป่าจำนวน 120 ชนิดนั้น สัตว์แต่ละชนิดมีสถานภาพที่ได้รับการคุ้มครองโดยกฎหมาย (Legal status) และสถานภาพเพื่อการอนุรักษ์ (Conservation status) ตามเกณฑ์สำนักงานนโยบายและแผนทรัพยากรธรรมชาติและสิ่งแวดล้อม (2560) และตามบัญชี IUCN Red List Data แสดงดังตารางที่ 3 โดยมีรายละเอียดดังนี้

3.3.1) กลุ่มสัตว์สะเทินน้ำสะเทินบก พบว่า ไม่มีชนิดใดเป็นสัตว์ป่าคุ้มครองตามบัญชีแนบท้ายกฎกระทรวงฯ พ.ศ. 2546 ไม่มีชนิดใดเป็นสัตว์ป่าถูกคุกคามตามเกณฑ์สำนักงานนโยบายและแผนทรัพยากรธรรมชาติและสิ่งแวดล้อม (2560) และทุกชนิดถูกจัดให้อยู่ในระดับความเสี่ยงต่ำ (Least concern : LC) ตามสถานภาพการอนุรักษ์ตามบัญชี IUCN Red List Data (ตารางที่ 3)

3.3.2) กลุ่มสัตว์เลื้อยคลาน พบว่า มีสัตว์ที่เป็นสัตว์ป่าคุ้มครองตามบัญชีแนบท้ายกฎกระทรวงฯ พ.ศ. 2546 จำนวน 13 ชนิด ในด้านสถานภาพการอนุรักษ์ตามเกณฑ์สำนักงานนโยบายและแผนทรัพยากรธรรมชาติและสิ่งแวดล้อม (2560) พบว่า มีเพียงเต่าเหลือง เต่านา และงูเขียวดุกแก 3 ชนิดเท่านั้น ที่ถูกจัดอยู่ในสถานะใกล้ถูกคุกคาม (Near threatened animal : NT) และมีสัตว์เลื้อยคลานอีก 13 ชนิดถูกจัดให้อยู่ในระดับความเสี่ยงต่ำ (Least concern : LC) สำหรับในด้านสถานภาพการอนุรักษ์ตามบัญชี IUCN Red List Data พบว่า มีเต่าเหลืองชนิดเดียวที่ถูกจัดให้อยู่ในสถานะใกล้สูญพันธุ์อย่างยิ่ง (Critically Endangered animal: CR) มีเต่านาและตะกวด 2 ชนิด ที่ถูกจัดอยู่ในสถานะใกล้ถูกคุกคาม (Near threatened animal : NT) มีงูจงอางชนิดเดียวที่ถูกจัดให้อยู่ในสถานะมีแนวโน้มใกล้สูญพันธุ์ (Vulnerable animal : VU) และมีสัตว์เลื้อยคลานอีก 17 ชนิดถูกจัดให้อยู่ในระดับความเสี่ยงต่ำ (Least concern : LC) (ตารางที่ 3)

3.3.3) กลุ่มสัตว์เสี่ยงถูกด้วยนม พบว่า มีสัตว์ที่เป็นสัตว์ป่าคุ้มครองตามบัญชีแนบท้ายกฎกระทรวงฯ พ.ศ. 2546 จำนวน 8 ชนิด ในด้านสถานภาพการอนุรักษ์ตามเกณฑ์สำนักงานนโยบายและแผนทรัพยากรธรรมชาติและสิ่งแวดล้อม (2560) พบว่า มีค้างคาวหน้ายักษ์จมูกปมชนิดเดียวที่ถูกจัดอยู่ในสถานะใกล้สูญพันธุ์ (Endangered animal : EN) มีเสี่ยงผาชนิดเดียวที่ถูกจัดให้อยู่ในสถานะมีแนวโน้มใกล้สูญพันธุ์ (Vulnerable animal : VU) และมีสัตว์เสี่ยงถูกด้วยนมอีก 7 ชนิดถูกจัดให้อยู่ในระดับความเสี่ยงต่ำ (Least concern : LC) สำหรับในด้านสถานภาพการอนุรักษ์ตามบัญชี IUCN Red List Data พบว่า มีค้างคาวบัวพันริชนิดเดียวที่ถูกจัดอยู่ในสถานะใกล้ถูกคุกคาม (Near threatened animal : NT) มีค้างคาวหน้ายักษ์จมูกปม ลิงกัง และเสี่ยงผา 3 ชนิดเท่านั้น ที่ถูกจัดให้อยู่ในสถานะมีแนวโน้มใกล้สูญพันธุ์ (Vulnerable animal : VU) และมีสัตว์เสี่ยงถูกด้วยนมอีก 12 ชนิดถูกจัดให้อยู่ในระดับความเสี่ยงต่ำ (Least concern : LC) (ตารางที่ 3)

3.3.4) กลุ่มนก พบว่า มีสัตว์ที่เป็นสัตว์ป่าคุ้มครองตามบัญชีแนบท้ายกฎกระทรวงฯ พ.ศ. 2546 จำนวน 65 ชนิด ในด้านสถานภาพการอนุรักษ์ตามเกณฑ์สำนักงานนโยบายและแผนทรัพยากรธรรมชาติและสิ่งแวดล้อม (2560) พบว่า มีเหยี่ยวดำชนิดเดียวที่ถูกจัดให้อยู่ในระดับความเสี่ยงต่ำ (Least concern : LC) สำหรับในด้านสถานภาพการอนุรักษ์ตามบัญชี IUCN Red List Data พบว่า นกทุกชนิดที่สำรวจพบ ยกเว้นนกแอ่นกินรัง ถูกจัดให้อยู่ในระดับความเสี่ยงต่ำ (Least concern : LC) (ตารางที่ 3)

ตารางที่ 3: บัญชีรายชื่อกลุ่มสัตว์ป่าที่สำรวจพบทั้งในพื้นที่โครงการและพื้นที่นอกโครงการในรัศมี 3 กิโลเมตร

ลำดับ	ชนิด	อันดับ	วงศ์	ชื่อวิทยาศาสตร์	สถานภาพ ¹			ความชุกชุม ²
					1	2	3	
กลุ่มสัตว์สะเทินน้ำสะเทินบก								
1	กบหนอง	Anura	Ranidae	<i>Hoplobatrachus rugulosus</i>	-	-	LC	ปานกลาง
2	เขียดบัว	Anura	Ranidae	<i>Rana macrodactyla</i>	-	-	LC	ปานกลาง
3	กบนา	Anura	Ranidae	<i>Hoplobatrachus rugulosus</i>	-	-	LC	น้อย
4	คางคกบ้าน	Anura	Bufonidae	<i>Bufo melanostictus</i>	-	-	LC	ปานกลาง
5	ปาดบ้าน	Anura	Rhacophoridae	<i>Polypedates leucomystax</i>	-	-	LC	น้อย
6	อึ่งกรายลายเลอะ	Anura	Megophryidae	<i>Leptobrachium smithi</i>	-	-	LC	ปานกลาง
7	อึ่งข้างค้ำ	Anura	Microhylidae	<i>Microhyla heymonsi</i>	-	-	LC	น้อย
8	อึ่งน้ำเต้า	Anura	Microhylidae	<i>Microhyla fissipes</i>	-	-	LC	ปานกลาง
9	อึ่งหลังขีด	Anura	Microhylidae	<i>Micryletta inomata lineata</i>	-	-	LC	น้อย
10	อึ่งอ่างบ้าน	Anura	Microhylidae	<i>Kaloula pulchra</i>	-	-	LC	ปานกลาง
กลุ่มสัตว์เลื้อยคลาน								
1	จิ้งเหลนบ้าน	Squamata	Agamidae	<i>Mabuya multifasciata</i>	-	-	LC	ปานกลาง
2	เต่าเหลือง	Testudines	Testudinidae	<i>Indotestudo elongata</i>	ค	NT	CR	น้อย
3	เต่านา	Testudines	Geoemydidae	<i>Malayemys subtrijuga</i>	ค	NT	NT	น้อย
4	เหี้ย	Squamata	Varanidae	<i>Varanus salvator</i>	ค	LC	LC	น้อย
5	กิ้งก่าแว้ว	Squamata	Agamidae	<i>Calotes emma</i>	-	-	LC	น้อย
6	กิ้งก่าริ้ว	Squamata	Agamidae	<i>Calotes versicolor</i>	ค	-	-	มาก
7	กิ้งก่าสวน	Squamata	Agamidae	<i>Calotes mystaceus</i>	-	-	LC	น้อย

ตารางที่ 3: บัญชีรายชื่อกลุ่มสัตว์ป่าที่สำรวจพบทั้งในพื้นที่โครงการและพื้นที่นอกโครงการในรัศมี 3 กิโลเมตร (ต่อ)

ลำดับ	ชนิด	อันดับ	วงศ์	ชื่อวิทยาศาสตร์	สถานภาพ ¹			ความชุกชุม ²
					1	2	3	
กลุ่มสัตว์เลื้อยคลาน (ต่อ)								
8	งูเขียวตึกแก	Squamata	Viperidae	<i>Tropidolaemus wagleri</i>	-	NT	LC	น้อย
9	งูเขียวปากแพน	Squamata	Colubridae	<i>Ahaetulla nasuta</i>	-	LC	LC	น้อย
10	งูเขียวพระอินทร์	Squamata	Colubridae	<i>Chrysopelea ornata</i>	-	-	-	น้อย
11	งูเขียวหางไหม้ท้องเหลือง	Squamata	Viperidae	<i>Trimeresurus albolabris</i>	-	LC	LC	น้อย
12	งูเหลือม	Squamata	Pythonidae	<i>Malayopython reticulatus</i>	ค	LC	LC	น้อย
13	งูเห่า	Squamata	Elapidae	<i>Naja kaouthia</i>	ค	LC	LC	น้อย
14	งูแสงอาทิตย์	Squamata	Xenopeltidae	<i>Xenopeltis unicolor</i>	ค	LC	LC	น้อย
15	งูกันขบ	Squamata	Cylindrophidae	<i>Cylindrophis ruffus</i>	-	LC	LC	น้อย
16	งูจงอาง	Squamata	Elapidae	<i>Ophiophagus hannah</i>	ค	LC	VU	น้อย
17	งูทางมะพร้าวลายขีด	Squamata	Colubridae	<i>Coelognathus radiatus</i>	ค	LC	LC	น้อย
18	งูทางสายม่วนหลังลาย	Squamata	Colubridae	<i>Dendrelaphis caudolineatus</i>	-	LC	LC	น้อย
19	งูสิงธรรมา	Squamata	Colubridae	<i>Ptyas korros</i>	ค	-	-	น้อย
20	งูสิงหางดำ	Squamata	Colubridae	<i>Ptyas carinata</i>	ค	LC	LC	น้อย
21	งูสิงหางลาย	Squamata	Colubridae	<i>Ptyas mucosa</i>	ค	LC	LC	น้อย
22	จิ้งจกหางแบน	Squamata	Gekkonidae	<i>Hemidactylus platyurus</i>	-	-	LC	น้อย
23	จิ้งจกหางหนาม	Squamata	Gekkonidae	<i>Hemidactylus frenatus</i>	-	-	LC	ปานกลาง
24	ตะกวด	Squamata	Varanidae	<i>Varanus nebulosus</i>	ค	LC	NT	น้อย
25	ตุ๊กแกบ้าน	Squamata	Gekkonidae	<i>Gekko gecko</i>	-	-	-	น้อย

ตารางที่ 3: บัญชีรายชื่อกลุ่มสัตว์ป่าที่สำรวจพบพบทั้งในพื้นที่โครงการและพื้นที่นอกโครงการในรัศมี 3 กิโลเมตร (ต่อ)

ลำดับ	ชนิด	อันดับ	วงศ์	ชื่อวิทยาศาสตร์	สถานภาพ ¹			ความชุกชุม ²
					1	2	3	
กลุ่มสัตว์เลี้ยงลูกด้วยนม								
1	กระรอก	Rodentia	Sciuridae	<i>Menetes berdmorei</i>	-	-	LC	ปานกลาง
2	กระเล็นขนปลายหูสั้น	Rodentia	Sciuridae	<i>Tamiops mccllellandii</i>	-	-	LC	ปานกลาง
3	กระแตเหิน	Carnivora	Tupaiaidae	<i>Tupaia belangeri</i>	-	-	LC	ปานกลาง
4	กระรอกหลากสี	Rodentia	Sciuridae	<i>Callosciurus finlaysonii</i>	-	-	LC	ปานกลาง
5	ค้างคาวบัวพันรี	Chiroptera	Pteropodidae	<i>Rousettus leschenaultii</i>	-	LC	NT	ปานกลาง
6	ค้างคาวปีกพับเล็ก	Chiroptera	Miniopteridae	<i>Miniopterus pusillus</i>	ค	LC	LC	ปานกลาง
7	ค้างคาวหน้ายักษ์เล็กสีจาง	Chiroptera	Hipposideridae	<i>Hipposideros cineraceus</i>	ค	LC	LC	ปานกลาง
8	ค้างคาวหน้ายักษ์งูมูกไม่	Chiroptera	Hipposideridae	<i>Hipposideros halophyllus</i>	ค	EN	VU	น้อย
9	ค้างคาวหน้ายักษ์ทศกรรม	Chiroptera	Hipposideridae	<i>Hipposideros armiger</i>	ค	LC	LC	น้อย
10	ค้างคาวหน้ายักษ์สามหลืบ	Chiroptera	Hipposideridae	<i>Hipposideros larvatus</i>	ค	LC	LC	ปานกลาง
11	ตุ่น	Soricomorpha	Rhizomyinae	<i>Rhizomys pruinosus</i>	-	-	LC	น้อย
12	พังพอน	Carnivora	Herpestidae	<i>Herpestes javanicus</i>	ค	-	LC	น้อย
13	ลิงกัง	Primates	Cercopithecidae	<i>Macaca leonina</i>	ค	LC	VU	ปานกลาง
14	เลียงผา	Artiodactyla	Bovidae	<i>Capricornis milneedwardsii</i>	ค	VU	VU	น้อย
15	หนูท้องขาว	Rodentia	Muridae	<i>Rattus rattus</i>	-	-	LC	น้อย
16	หนูผีบ้าน	Eulipotyphla	Soricidae	<i>Suncus murinus</i>	-	LC	LC	น้อย

ตารางที่ 3: บัญชีรายชื่อกลุ่มสัตว์ป่าที่สำรวจพบพบทั้งในพื้นที่โครงการและพื้นที่นอกโครงการในรัศมี 3 กิโลเมตร (ต่อ)

ลำดับ	ชนิด	อันดับ	วงศ์	ชื่อวิทยาศาสตร์	สถานภาพ ¹			ความชุกชุม ²
					1	2	3	
กลุ่มนก								
1	ไก่ป่า	Galliformes	Phasianidae	<i>Gallus gallus</i>	ค	-	LC	ปานกลาง
2	นกเขาใหญ่	Columbiformes	Columbidae	<i>Streptopelia chinensis</i>	-	-	LC	มาก
3	นกเขาไฟ	Columbiformes	Columbidae	<i>Streptopelia tranquebarica</i>	ค	-	LC	มาก
4	นกเขาขาว	Columbiformes	Columbidae	<i>Geopelia striata</i>	-	-	LC	มาก
5	นกเค้ากู่	Strigiformes	Strigidae	<i>Otus lettia</i>	ค	-	LC	น้อย
6	นกเค้าดินฟุ้ง	Passeriformes	Motacillidae	<i>Anthus rufulus</i>	ค	-	LC	น้อย
7	นกเอี้ยงสาริกา	Passeriformes	Sturnidae	<i>Acridotheres tristis</i>	ค	-	LC	มาก
8	นกเอี้ยงหงอน	Passeriformes	Sturnidae	<i>Acridotheres grandis</i>	ค	-	LC	มาก
9	นกแซงแซวเล็กเหลือบ	Passeriformes	Dicruridae	<i>Dicrurus aeneus</i>	ค	-	LC	ปานกลาง
10	นกแซงแซวสีเทา	Passeriformes	Dicruridae	<i>Dicrurus leucophaeus</i>	ค	-	LC	ปานกลาง
11	นกแซงแซวหางปลา	Passeriformes	Dicruridae	<i>Dicrurus macrocercus</i>	ค	-	LC	มาก
12	นกแอ่นกินรัง	Caprimulgiformes	Apodidae	<i>Aerodramus germani</i>	ค	-	-	น้อย
13	นกแอ่นตาล	Apodiformes	Apodidae	<i>Cypsiurus balasensis</i>	ค	-	LC	ปานกลาง
14	นกแอ่นบ้าน	Apodiformes	Apodidae	<i>Apus nipalensis</i>	ค	-	LC	มาก
15	นกแอ่นพวง	Passeriformes	Artamidae	<i>Artamus fuscus</i>	ค	-	LC	มาก
16	นกแอ่นฟ้าตะโพกสีเทา	Caprimulgiformes	Hemiprocniidae	<i>Hemiprocne longipennis</i>	ค	-	LC	น้อย
17	นกโพระดกธรรมดา	Piciformes	Megalaimidae	<i>Megalaima lineata</i>	ค	-	LC	ปานกลาง
18	นกกระเบื้องผา	Passeriformes	Muscicapidae	<i>Monticola solitarius</i>	ค	-	LC	น้อย

ตารางที่ 3: บัญชีรายชื่อกลุ่มสัตว์ป่าที่สำรวจพบทั้งในพื้นที่โครงการและพื้นที่นอกโครงการในรัศมี 3 กิโลเมตร (ต่อ)

ลำดับ	ชนิด	อันดับ	วงศ์	ชื่อวิทยาศาสตร์	สถานภาพ ¹			ความชุกชุม ²
					1	2	3	
กลุ่มนก (ต่อ)								
19	นกกระแต้แต้แวด	Charadriiformes	Charadriidae	<i>Vanellus indicus</i>	ค	-	LC	น้อย
20	นกกระจอกใหญ่	Passeriformes	Passeridae	<i>Passer domesticus</i>	ค	-	LC	ปานกลาง
21	นกกระจอกบ้าน	Passeriformes	Passeridae	<i>Passer montanus</i>	-	-	LC	มาก
22	นกกระจาบบรมดา	Passeriformes	Ploceidae	<i>Ploceus philippinus</i>	ค	-	LC	น้อย
23	นกกระจิ๊ดบรมดา	Passeriformes	Phylloscopidae	<i>Phylloscopus inornatus</i>	ค	-	LC	ปานกลาง
24	นกกระจิบบรมดา	Passeriformes	Sylviidae	<i>Passer montanus</i>	ค	-	LC	ปานกลาง
25	นกกระจับปญาสี่ริ้ว	Passeriformes	Cisticolidae	<i>Prinia inornata</i>	ค	-	LC	น้อย
26	นกกระตีดั้งหนู	Passeriformes	Estrildidae	<i>Lonchura punctulata</i>	ค	-	LC	ปานกลาง
27	นกกระปูดใหญ่	Cuculiformes	Cuculidae	<i>Centropus sinensis</i>	ค	-	LC	ปานกลาง
28	นกกรัก	Gruiformes	Rallidae	<i>Amauromis phoenicurus</i>	ค	-	LC	น้อย
29	นกกะเต็นอกขาว	Coraciiformes	Alcedinidae	<i>Halcyon smymensis</i>	ค	-	LC	น้อย
30	นกกระรางหัวขาน	Bucerotiformes	Upupidae	<i>Upupa epops</i>	ค	-	LC	น้อย
31	นกกาเหว่า	Cuculiformes	Cuculidae	<i>Eudynamis scolopacea</i>	ค	-	LC	น้อย
32	นกกาแวน	Passeriformes	Corvidae	<i>Crypsirina temia</i>	ค	-	LC	น้อย
33	นกกาขเหนดง	Passeriformes	Muscicapidae	<i>Copsychus malabaricus</i>	ค	-	LC	น้อย
34	นกกาขเหนบ้าน	Passeriformes	Muscicapidae	<i>Copsychus saularis</i>	ค	-	LC	มาก
35	นกกั้งโครคคอต้า	Passeriformes	Stumidae	<i>Gracupica nigricollis</i>	ค	-	LC	ปานกลาง
36	นกกินปลือกเหนื่อง	Passeriformes	Nectariniidae	<i>Cinnyris jugularis</i>	ค	-	LC	ปานกลาง

ตารางที่ 3: บัญชีรายชื่อกลุ่มสัตว์ป่าที่สำรวจพบทั้งในพื้นที่โครงการและพื้นที่นอกโครงการในรัศมี 3 กิโลเมตร (ต่อ)

ลำดับ	ชนิด	อันดับ	วงศ์	ชื่อวิทยาศาสตร์	สถานภาพ ¹			ความชุกชุม ²
					1	2	3	
กลุ่มนก (ต่อ)								
37	นกขมิ้นท้ายทอยดำ	Passeriformes	Oriolidae	<i>Oriolus chinensis</i>	ค	-	LC	ปานกลาง
38	นกขมิ้นน้อยธรรมดา	Passeriformes	Aegithinidae	<i>Aegithina tiphia</i>	ค	-	LC	ปานกลาง
39	นกจับแมลงสีน้ำตาล	Passeriformes	Muscicapidae	<i>Muscicapa dauurica</i>	ค	-	LC	ปานกลาง
40	นกจับแมลงอกสีน้ำตาล	Passeriformes	Muscicapidae	<i>Muscicapa muttui</i>	ค	-	LC	ปานกลาง
41	นกจาบคาเล็ก	Coraciiformes	Meropidae	<i>Merops orientalis</i>	ค	-	LC	ปานกลาง
42	นกจาบคาคอสีฟ้า	Coraciiformes	Meropidae	<i>Merops viridis</i>	ค	-	LC	น้อย
43	นกจาบคาหัวสีส้ม	Coraciiformes	Meropidae	<i>Merops leschenaulti</i>	ค	-	LC	มาก
44	นกตะขาบทุ่ง	Coraciiformes	Coraciidae	<i>Coracias benghalensis</i>	ค	-	LC	ปานกลาง
45	นกตีทอง	Piciformes	Megalaimidae	<i>Megalaima haemacephala</i>	ค	-	LC	น้อย
46	นกนางแอ่นบ้าน	Passeriformes	Hirundinidae	<i>Hirundo rustica</i>	ค	-	LC	ปานกลาง
47	นกขี้รอกใหญ่	Cuculiformes	Cuculidae	<i>Phaenicophaeus tristis</i>	ค	-	LC	น้อย
48	นกปรอดคอลาย	Passeriformes	Pycnonotidae	<i>Pycnonotus finlaysoni</i>	ค	-	LC	มาก
49	นกปรอดทอง	Passeriformes	Pycnonotidae	<i>Brachypodius atriceps</i>	ค	-	LC	ปานกลาง
50	นกปรอดสวน	Passeriformes	Pycnonotidae	<i>Pycnonotus blanfordi</i>	ค	-	LC	มาก
51	นกปรอดหัวนวล	Passeriformes	Pycnonotidae	<i>Pycnonotus goiavier</i>	ค	-	LC	มาก
52	นกปรอดหัวสีเขม่า	Passeriformes	Pycnonotidae	<i>Pycnonotus aurigaster</i>	ค	-	LC	ปานกลาง
53	นกพิราบป่า	Columbiformes	Columbidae	<i>Columba livia</i>	-	-	LC	มาก
54	นกยอดหญ้าสีดำ	Passeriformes	Muscicapidae	<i>Saxicola caprata</i>	ค	-	LC	ปานกลาง

ตารางที่ 3: บัญชีรายชื่อกลุ่มสัตว์ป่าที่สำรวจพบทั้งในพื้นที่โครงการและพื้นที่นอกโครงการในรัศมี 3 กิโลเมตร (ต่อ)

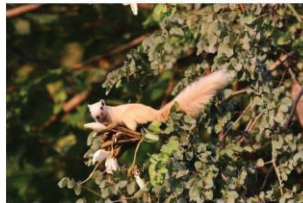
ลำดับ	ชนิด	อันดับ	วงศ์	ชื่อวิทยาศาสตร์	สถานภาพ ¹			ความชุกชุม ²
					1	2	3	
กลุ่มนก (ต่อ)								
55	นกยางเป็ย	Pelecaniformes	Ardeidae	<i>Egretta garzetta</i>	ค	-	LC	น้อย
56	นกยางโทนใหญ่	Pelecaniformes	Ardeidae	<i>Ardea alba</i>	ค	-	LC	น้อย
57	นกยางโทนน้อย	Pelecaniformes	Ardeidae	<i>Ardea intermedia</i>	ค	-	LC	น้อย
58	นกยางกรอกพันธุ์จีน	Pelecaniformes	Ardeidae	<i>Ardeola bacchus</i>	ค	-	LC	น้อย
59	นกยางควาย	Pelecaniformes	Ardeidae	<i>Bubulcus ibis</i>	ค	-	LC	น้อย
60	นกสีชมพูสวน	Passeriformes	Dicaeidae	<i>Dicaeum cruentatum</i>	ค	-	LC	ปานกลาง
61	นกหัวขวานต่างแคะ	Piciformes	Picidae	<i>Yungipicus canicapillus</i>	ค	-	LC	น้อย
62	นกอีเสือสีน้ำตาล	Passeriformes	Laniidae	<i>Lanius cristatus</i>	ค	-	LC	ปานกลาง
63	นกอีแรดแถบอกดำ	Passeriformes	Rhipiduridae	<i>Rhipidura javanica</i>	ค	-	LC	ปานกลาง
64	นกอีวาบคักแคน	Cuculiformes	Cuculidae	<i>Cacomantis merulinus</i>	ค	-	LC	น้อย
65	นกอุ้มบาตร	Passeriformes	Motacillidae	<i>Motacilla alba</i>	ค	-	LC	ปานกลาง
66	อีกา	Pelecaniformes	Ardeidae	<i>Ardeola bacchus</i>	ค	-	LC	ปานกลาง
67	เหยี่ยวดำ	Accipitriformes	Accipitridae	<i>Milvus migrans</i>	ค	LC	LC	น้อย
68	เหยี่ยวนกเขาจิครา	Accipitriformes	Accipitridae	<i>Accipiter badius</i>	ค	-	LC	น้อย
69	เหยี่ยวนกเขาพันธุ์จีน	Accipitriformes	Accipitridae	<i>Accipiter soloensis</i>	ค	-	LC	น้อย

ที่มา: จากการสำรวจภาคสนามของนายสุชาติ แยมป์รายลัย (ผู้เชี่ยวชาญด้านนิเวศวิทยาทางบก) และคณะ ในระหว่างวันที่ 23-24 ตุลาคม 2567

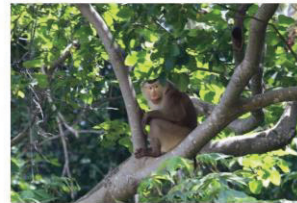
หมายเหตุ: ¹ สถานภาพ

1 = คู่มือกรมอุทยานแห่งชาติ สัตว์ป่า และพันธุ์พืช ฉบับปรับปรุง พ.ศ. 2564 - = ไม่ได้รับการคุ้มครองตามกฎหมาย

- 2 = เพื่อการอนุรักษ์ตามเกณฑ์สำนักงานนโยบายและแผนทรัพยากรธรรมชาติและสิ่งแวดล้อม (2560) EN: Endangered species = สัตว์ป่าใกล้สูญพันธุ์
VU: Vulnerable animal = สัตว์ป่ามีแนวโน้มใกล้สูญพันธุ์ NT: Near threatened animal = สัตว์ป่าใกล้ถูกคุกคาม LC: (Least concern) = สัตว์ป่าที่มีความเสี่ยงต่ำ - = ไม่ถูกคุกคาม
- 3 = เพื่อการอนุรักษ์ตามเกณฑ์ IUCN (2024, version 2024-2) CR: Critically Endangered animal = สัตว์ป่าใกล้สูญพันธุ์อย่างยิ่ง EN: Endangered species = สัตว์ป่าใกล้สูญพันธุ์
VU: Vulnerable animal = สัตว์ป่ามีแนวโน้มใกล้สูญพันธุ์ NT: Near threatened animal = สัตว์ป่าใกล้ถูกคุกคาม LC: (Least concern) = สัตว์ป่าที่มีความเสี่ยงต่ำ - = ไม่ถูกคุกคาม
- ² ความชุกชุม
มาก = ความชุกชุมมาก ได้แก่ ชนิดที่พบจากการสำรวจได้บ่อยครั้งมากและมีค่าความชุกชุมสัมพัทธ์ ร้อยละ 67-100
ปานกลาง = ความชุกชุมปานกลาง ได้แก่ ชนิดที่พบจากการสำรวจได้ค่อนข้างบ่อยและมีค่าความชุกชุมสัมพัทธ์ ร้อยละ 34-66
น้อย = ความชุกชุมน้อย ได้แก่ ชนิดที่พบจากการสำรวจน้อยครั้งและมีค่าความชุกชุมสัมพัทธ์ ร้อยละ 1-33



กระรอกหลากสี (*Collosciurus finlaysonii*)



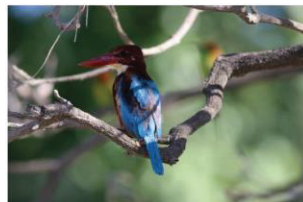
ลิงกัง (*Macaca leonina*)



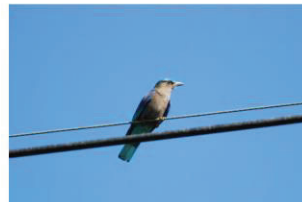
เหี้ย (*Varanus salvator*)



งูทางมะพร้าวลายขีด (*Coelognathus radiatus*)



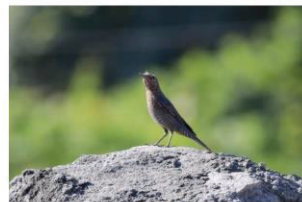
นกกระเต็นอกขาว (*Halcyon smyrenensis*)



นกตะขาบทุ่ง (*Coracias benghalensis*)



นกจาบคาหัวสีส้ม (*Merops leschenaulti*)



นกกระเบื้องผา (*Monticola solitarius*)

ที่มา: จากการสำรวจภาคสนามของนายสุชาติ แฉ้วปราสัย (ผู้เชี่ยวชาญด้านนิเวศวิทยาทางบก) และคณะ ในวันที่ 23-24 ตุลาคม 2567

รูปที่ 5: ตัวอย่างสัตว์ที่สำรวจพบในพื้นที่ศึกษา

4 สรุปผลการสำรวจ

จากการศึกษาทรัพยากรสัตว์ป่าในบริเวณพื้นที่โครงการและพื้นที่ศึกษารัศมี 3 กิโลเมตรจากพื้นที่โครงการ เพื่อตรวจสอบชนิดพันธุ์และประชากรของสัตว์ป่า สำหรับติดตามตรวจสอบผลกระทบที่อาจก่อให้เกิดกับสัตว์ป่า ภายหลังจากการดำเนินโครงการไปแล้วในสัตว์ป่า 4 กลุ่มหลัก คือ สัตว์สะเทินน้ำสะเทินบก สัตว์เลื้อยคลาน สัตว์เลี้ยงลูกด้วยนม และนก โดยทำการสำรวจเก็บข้อมูลทางด้านความหลากหลายชนิดพันธุ์ (Species) และความชุกชุม (Abundance) เพื่อศึกษาความหลากหลายชนิดและประชากรของสัตว์ป่าว่ามีการลดลงหรือไม่ จากการดำเนินของโครงการ โดยมีพื้นที่ศึกษาในพื้นที่โครงการเหมืองแร่หินอุตสาหกรรมชนิดหินปูน เพื่ออุตสาหกรรมปูนซีเมนต์ ประทานบัตรที่ 27983/16312 ร่วมแผนผังโครงการทำเหมืองเดียวกันกับประทานบัตรที่ 27984/16313, 27985/16314, 27986/16315 และประทานบัตรที่ 27987/16316 ของบริษัท ภูมิโกลไทยซีเมนต์ จำกัด ตั้งอยู่ที่ ตำบลหินซ้อน อำเภอแกลง จังหวัดสระบุรี รวมถึงพื้นที่รัศมี 3 กิโลเมตรจากพื้นที่โครงการ จากการประเมินการดำเนินโครงการไม่มีผลกระทบกับสัตว์ป่า เนื่องจากชนิดและประชากรของสัตว์ป่าทั้ง 4 กลุ่มที่สำรวจพบในครั้งนี้ ยังคงมีสถานะเท่าเดิมถึงมากขึ้นจากก่อนดำเนินโครงการ โดยพบชนิดและประชากรที่แตกต่างจากเดิมเล็กน้อย เนื่องจากฤดูกาลอพยพของสัตว์ป่าประจำปีและนอกพื้นที่โครงการยังมีแหล่งรักษาพันธุ์สัตว์ป่าของทางราชการซึ่งเป็นแหล่งที่อยู่อาศัยในเขตป่าสงวน มีอาหาร แหล่งน้ำ ความปลอดภัยและเหมาะสมกับการอยู่อาศัย นอกจากนี้ ในระหว่างการสำรวจยังพบรอยเท้าของเสือดาว ซึ่งเป็นสัตว์ชนิดที่ค่อนข้างหายากในพื้นที่โครงการ ซึ่งเป็นหลักฐานยืนยันการปรับตัวของสัตว์ป่าที่สามารถอยู่ร่วมกับกิจกรรมของโครงการได้ แม้จะมีการเปลี่ยนแปลงสภาพแวดล้อมไปก็ตาม แต่การเปลี่ยนแปลงเป็นการเปลี่ยนแปลงแบบซ้ำๆ ดังนั้นจึงสรุปได้ว่าการดำเนินโครงการในช่วงที่ผ่านมาของโครงการยังไม่มีผลกระทบต่อชนิดและประชากรของสัตว์ป่า

สำเนาใบรับรองผู้เชี่ยวชาญด้านนิเวศบนบก



เอกสารอ้างอิง

- กระทรวงทรัพยากรธรรมชาติและสิ่งแวดล้อม. 2546. กฎกระทรวงกำหนดให้สัตว์ป่าบางชนิดเป็นสัตว์ป่าคุ้มครอง พ.ศ. 2546. กรุงเทพฯ.
- จารุจินต์ นภีดภู และคณะ. 2561. คู่มือศึกษาระบบนิเวศของสัตว์ป่าและพืชพรรณเมืองไทย. ด้านสุขภาพการพิมพ์. กรุงเทพฯ.
- อัญญา จันอาจ และคณะ. 2548. คู่มือจำแนกสัตว์ป่าเพื่อป้องกันและปราบปรามการลักลอบค้าสัตว์ป่า. สมาคมอนุรักษ์สัตว์ป่า (WCS) ประเทศไทย. กรุงเทพฯ.
- นริศ ภูมิภาคพันธ์. 2540. เทคนิคการสำรวจทรัพยากรสัตว์ป่า. ภาควิชาชีววิทยาป่าไม้ คณะวนศาสตร์ มหาวิทยาลัยเกษตรศาสตร์. กรุงเทพฯ.
- พาร์, จอห์น. 2553. สัตว์เลี้ยงลูกด้วยนมในประเทศไทย. สำนักพิมพ์สารคดี. กรุงเทพฯ.
- ราชกิจจานุเบกษา. 2535. พระราชบัญญัติสงวนและคุ้มครองสัตว์ป่า พ.ศ. 2535. ราชกิจจานุเบกษา เล่ม 109 ตอนที่ 15 วันที่ 28 กุมภาพันธ์ 2535.
- สำนักงานนโยบายและแผนทรัพยากรธรรมชาติและสิ่งแวดล้อม. 2560. สรุปชนิดพันธุ์ที่ถูกคุกคามของประเทศไทย : สัตว์มีกระดูกสันหลัง. กระทรวงทรัพยากรธรรมชาติและสิ่งแวดล้อม. กรุงเทพฯ. 112 หน้า.
- โอภาส ขอบเขตต์. 2543. ปักษีวิทยาภาคสนาม. ภาควิชาชีววิทยาป่าไม้ คณะวนศาสตร์ มหาวิทยาลัยเกษตรศาสตร์, กรุงเทพฯ.
- โอภาส ขอบเขตต์. 2542. เทคนิคในการสำรวจนก. มหาวิทยาลัยเกษตรศาสตร์, กรุงเทพฯ: 207-230.
- โอภาส ขอบเขตต์. 2541-2544. นกในเมืองไทย. เอกสารวิชาการเล่ม 1-5. สำนักพิมพ์สารคดี, กรุงเทพฯ.
- Charles, M. F. 2008. A Field Guide to the Mammals of South-East Asia. New Holland Publishers (UK). English.
- Indraneil, D. 2012. Snakes of Thailand and Southeast Asia. Asia book Co., Ltd., Bangkok.
- Lekagul, B. and J. AmcNeely. 1997. Mammals of Thailand. Old Custom House Lane. Bangkok.
- Lekagul, B. and P.D. Round. 1991. A field guide to the bird of Thailand. SakaKarnBhaet Co., Ltd., Bangkok.
- Nadhitabhata J. and T Chan-ard. 2005. Thailand Red Data : Mammals, Reptiles and Amphibians. Office of Natural Resources and Environmental Policy and Planning. Bangkok.
- Pettingill, O.S. 1970. A Laboratory and Field Manual of Ornithology. Burgess Publishing Company, Minnetota.
- Robson, C. 2008. A Field Guide To The Birds of Thailand and South-East Asia. Asia book Co., Ltd., Bangkok.
- Taylor, E.H. 1962. The amphibian Fauna of Thailand. The University of Kansas Science Bulletin. 49(3). Kansas.
- IUCN Global Species Programme Red List Unit. 2024. The IUCN Red List of Threatened Species. [Online]. เข้าถึงโดย: <http://www.iucnredlist.org>, สืบค้นข้อมูลเมื่อวันที่ 27 พฤศจิกายน พ.ศ. 2567.

เอกสารมาตรการลดผลกระทบในชุมชน

มาตรการลดผลกระทบในชุมชน

1. ความปลอดภัยในการทำงาน

- ควบคุมความเร็วของรถบรรทุก ระหว่างหน้าเหมืองถึง โรง โม่หิน และห้ามใช้สารเสพติด หากมีการฝ่าฝืนจะมีบทลงโทษอย่างเข้มงวด

2. การเคลื่อนย้ายผ่านชุมชน

- อบรมพนักงาน ให้ขับรถด้วยความระมัดระวัง มีมารยาทในการใช้รถใช้ถนน และปฏิบัติตามกฎหมายจราจรอย่างเคร่งครัด

3. คุณภาพอากาศ

- มีการฉีดพรมน้ำบนเส้นทางขึ้น ลง เหมือง และพื้นที่หน้าโรง โม่ เพื่อลดการฟุ้งกระจายของฝุ่นละออง
- ดูแลรักษาและซ่อมแซมเส้นทางที่ใช้ในการขนส่งหิน ให้เป็นถนนที่ลดฝุ่นละอองและอยู่ในสภาพที่ดีอยู่เสมอ

4. ระดับเสียง

- ดูแลรักษาสภาพรถให้อยู่ในสภาพที่สมบูรณ์ สามารถใช้งานได้ตามปกติ เพื่อลดระดับเสียงจากการทำงานของรถ

5. การทะเลาะวิวาท

- ห้ามพนักงานก่อเหตุทะเลาะวิวาท ทั้งในที่ทำงานและชุมชนใกล้เคียง

6. การลักทรัพย์

- ห้ามพนักงานมีพฤติกรรมในการลักทรัพย์ สิ่งของต่างๆ ทั้งในที่ทำงานและชุมชนใกล้เคียง

7. ทรัพยากรป่าไม้และสัตว์ป่า

- ควบคุมมิให้พนักงานลักลอบตัดต้นไม้ สัตว์ป่าในพื้นที่ทำงานและบริเวณป่าใกล้เคียงอย่างเด็ดขาด
- ควบคุมและดูแลพนักงานไม่ให้มีการจุดไฟเผาป่าไม้ หรือการกระทำใดๆ ที่อาจก่อให้เกิดไฟป่า ทั้งในบริเวณพื้นที่ทำงานและบริเวณชุมชนใกล้เคียง



ไพธิน บุญเดชพิทักษ์
(นางสาวไพธิน บุญเดชพิทักษ์)
หุ้นส่วนผู้จัดการ

บริษัท พัฒนบุตร จำกัด


มาตรการลดผลกระทบในชุมชน

1. การเคลื่อนย้ายผ่านชุมชน
 - 1.1. ขับรถยนต์ด้วยความเร็วตามกฎหมายกำหนด
 - 1.2. ชนวัตถุอันตรายต้องมีป้ายติดแจ้งเตือนที่ยานพาหนะ
2. การป้องกันคุณภาพอากาศ
 - 2.1. การขุดเจาะระเบิด
 - 2.1.1. เก็บฝุ่นโดยใช้ dry cyclone และ filters
 - 2.1.2. ฉีดพรมน้ำหรือสารเคมี
 - 2.2. การระเบิด
 - 2.2.1. ฉีดพรมน้ำหรือสารเคมี
 - 2.2.2. ตรวจสอบสภาพภูมิอากาศเลือกเวลาที่เหมาะสม
 - 2.3. เครื่องจักรที่เคลื่อนย้ายได้
 - 2.3.1. ติดตั้งท่อไอเสียเครื่องจักรให้ปลายท่อพ้นชั้นข้างบน
3. การป้องกันผลกระทบด้านเสียงและการสั่นสะเทือน
 - 3.1. แกรงอัดจากการระเบิด
 - 3.1.1. ปิดทับชุดวัตถุระเบิดด้วยฝุ่นและเศษหินดินทรายให้ถูกต้องตามหลักวิชาการ
 - 3.1.2. ใช้วัตถุระเบิดที่มีกำลังต่ำหรือหลีกเลี่ยงการใช้วัตถุระเบิด โดยใช้เครื่องจักรกลอื่นแทนถ้าทำได้
 - 3.1.3. ทำการระเบิดในช่วงสภาวะดินฟ้าอากาศเหมาะสม
 - 3.2. ความสั่นสะเทือนจากการระเบิด
 - 3.2.1. หลีกเลี่ยงการจุดระเบิดทั้งหมดในคราวเดียวกันแต่ให้จุดเชื่อประทุโดยมีจังหวะหน่วงเวลาและความถี่ของการระเบิด
 - 3.2.2. กำหนดหลุมเจาะระเบิดให้เหมาะสม
 - 3.2.3. ใช้เทคนิคการระเบิดที่เหมาะสมโดยเฉพาะช่วงเวลาและความถี่ของการระเบิด
 - 3.3. เสียงเครื่องจักรและพาหนะที่เคลื่อนที่
 - 3.3.1. เลือกและกำหนดเส้นทางขนส่งด้วยความระมัดระวัง
 - 3.3.2. ติดตั้งท่อเก็บเสียงที่มีประสิทธิภาพและครอบส่วนเครื่องยนต์
 - 3.3.3. ดูแลบำรุงรักษาเครื่องยนต์และอุปกรณ์อยู่

PBC
บริษัท พัฒนบุตร จำกัด
PATTANABUTR CO.,LTD.

บริษัท พัฒนบุตร จำกัด

Pattanabutr co., ltd.



ผู้มีอำนาจ/Authorized Signature



บริษัท ไมนิ่ง คอร์ปอเรชั่น จำกัด Mining Corporation Company Limited

กฎระเบียบ บริษัท ไมนิ่ง คอร์ปอเรชั่น จำกัด

เพื่อลดความเดือดร้อน รวมไปถึงความเป็นระเบียบเรียบร้อย แก่ชุมชนบริเวณรอบเหมืองหินปูน
บริษัท ภูมิใจไทยซีเมนต์ จำกัด ต.หินซ้อน อ.แก่งคอย จ.สระบุรี ทางบริษัทฯ จึงออกกฎระเบียบ ดังนี้

1. ด้านการป้องกัน และปราบปรามยาเสพติด

- พนักงานต้องไม่ซื้อ ขาย เสพ ยาเสพติด โดยเด็ดขาด

2. ด้านการลักทรัพย์

- พนักงานต้องไม่ลักขโมย ไม่ลักทรัพย์สินในชุมชนโดยเด็ดขาด

3. ด้านการทะเลาะวิวาท

- พนักงานต้องไม่ก่อการทะเลาะวิวาทกับผู้อาศัยในชุมชนโดยเด็ดขาด

4. ด้านการอนุรักษ์ทรัพยากรธรรมชาติและป่า

- พนักงานต้องไม่ทิ้งขยะมูลฝอยลงในแม่น้ำ ลำธาร ทางสาธารณะในชุมชน ไม่ทิ้งกันบูหรื
ที่อาจก่อให้เกิดไฟไหม้ในพื้นที่สวน ไร่ นา ในชุมชน และไม่จับ ไม่ทำร้ายสัตว์ป่าในพื้นที่ทำงาน ที่อยู่อาศัยใน
ชุมชนโดยเด็ดขาด

5. ด้านการเดินทางสัญจร

- พนักงานต้องขับขี่ และปฏิบัติตามป้ายจราจร ไม่ขับรถเร็วในพื้นที่ชุมชน และระมัดระวัง
ประชาชนที่อาศัยริมเส้นทางรอบเหมืองหินปูน และโรงปูน บริษัท ภูมิใจไทยซีเมนต์ จำกัด

6. ด้านอื่นๆ

- พนักงานต้องไม่พกอาวุธร้ายแรง เช่น ปืนพก เข้ามาในพื้นที่ทำงานโดยเด็ดขาด

(นายสมัชชา พิมพ์พันธ์)

กรรมการผู้จัดการ



บริษัท ทอพ-คลาส คอนซัลแทนท์ จำกัด
TOP-CLASS CONSULTANT CO.,LTD

บริษัท ทอพ-คลาส คอนซัลแทนท์ จำกัด

204 เมืองทอง 2/3 ซอยพัฒนาการ 53 ถนนพัฒนาการ เขตสวนหลวง กรุงเทพฯ 10250

โทรศัพท์: 0-2322-5758 โทรศัพท์มือถือ: 09-3595-7745 โทรสาร: 0-2322-5759

อีเมล: top-class204@hotmail.com